

CÔNG TY CỔ PHẦN  
ELMICH

Số: 01 /BC-ĐH

CỘNG HÒA XÃ HỘI CHỦ NGHĨA VIỆT NAM

Độc lập - Tự do - Hạnh phúc

Hà Nội, Ngày 27 tháng 4 năm 2018

## BÁO CÁO THƯỜNG NIÊN

Tên Công ty: Công ty Cổ phần Elmich

Năm báo cáo: 2017

### I. Thông tin chung

#### 1. Thông tin khái quát

- Tên giao dịch: *Công ty Cổ phần Elmich.*
- Giấy chứng nhận đăng ký doanh nghiệp số: Lần đầu ngày 27/04/2011 và đăng ký thay đổi lần thứ 6 ngày 02/11/2016 do Sở Kế hoạch và Đầu tư thành phố Hà Nội cấp.
- Vốn điều lệ: 400.000.000.000 VNĐ, bằng chữ: bốn trăm tỷ đồng chẵn.
- Địa chỉ: Tầng 3, Số 122 đường Nguyễn Lương Bằng, phường Nam Đồng, quận Đống Đa, thành phố Hà Nội, Việt Nam.

- Số điện thoại: 043.35134658

- Số fax/Fax:

- Website: <http://www.elmichgroup.vn>

- Mã cổ phiếu: EIG

#### 2. Quá trình hình thành và phát triển

##### a. Quá trình hình thành và phát triển

Công ty Cổ phần Elmich (tên cũ: Công ty Cổ phần Đầu tư Elmich) được thành lập theo Giấy chứng nhận đăng ký doanh nghiệp số 0105284398 lần đầu ngày 27/04/2011 và đăng ký thay đổi lần thứ 6 ngày 02/11/2016 do Sở Kế hoạch và Đầu tư thành phố Hà Nội cấp.

Công ty Cổ phần Elmich thành lập và gia nhập vào thị trường đồ gia dụng Việt Nam từ năm 2011. Các cổ đông sáng lập của Công ty và cũng là chủ sở hữu của Elmich Group được thành lập từ năm 1990 tại Cộng hòa Séc. Elmich Group đã có hơn 20 năm kinh nghiệm trong việc sản xuất và kinh doanh các mặt hàng gia dụng, dụng cụ làm bếp. Sản phẩm gia dụng mang thương hiệu Elmich đã đáp ứng được nhu cầu thị trường và trở thành một thương hiệu mạnh tại Châu Âu và tại Việt Nam.

Công ty Cổ phần Elmich đã đầu tư xây dựng Nhà máy kinh doanh đồ gia dụng từ kim loại và phi kim loại tại huyện Bình Lục, tỉnh Hà Nam. Nhà máy chạy thử vào tháng 12 năm 2014 và chính thức đi vào hoạt động từ đầu năm 2015. Với hệ thống dây chuyền nhập khẩu từ Đức, Ý hiện đại, khép kín và đội ngũ chuyên viên của Đức giàu kinh nghiệm với khoảng hơn 160 công nhân và kỹ sư. Mặt hàng chủ yếu hiện nay của nhà máy là chảo chống dính, chảo siêu bền, nồi inox, nồi nhôm, nồi hợp kim...

Sản phẩm của Nhà máy hướng đến thị trường nội địa và xuất khẩu. Với hệ thống phân phối sản phẩm sẵn có, Công ty Cổ phần Elmich đang phát triển sản phẩm theo hai hướng sản phẩm cao cấp chủ yếu cho xuất khẩu và sản phẩm tầm trung cao phù hợp với nhu cầu tại thị trường Việt Nam.

Bên cạnh đó Công ty Cổ phần Elmich kinh doanh các mặt hàng gia dụng mang thương hiệu Elmich và Smartcook được nhập khẩu từ Châu Âu, sản phẩm đa dạng, phong phú: nồi inox, nồi nhôm, nồi hợp kim, chảo chống dính, chảo siêu bền cao cấp, nồi cơm điện, máy xay sinh tố và các loại đồ dùng cao cấp làm bằng nhựa, dụng cụ làm bếp, đồ dùng trên bàn ăn...

Với hệ thống phân phối rộng khắp các tỉnh thành trên cả nước, sản phẩm của Công ty đã có mặt từ các hệ thống siêu thị đến các đại lý và cửa hàng. Sản phẩm của Công ty đã trở nên thân quen và được tín nhiệm cao bởi các gia đình Việt. Doanh số của Công ty không ngừng tăng trưởng qua các năm.

Công ty đã đầu tư 51% vốn vào Công ty Cổ phần Biocont Việt Nam. Ngành nghề kinh doanh chính của Công ty này là bảo vệ thực vật bằng sản phẩm có nguồn gốc sinh học. Với mục tiêu cung cấp những sản phẩm đạt tiêu chuẩn Châu Âu, thân thiện với môi

trường và tuyệt đối không gây ảnh hưởng đến sức khỏe của người tiêu dùng. Với những sản phẩm của Công ty sẽ góp phần xây dựng nền nông nghiệp xanh – sạch.

Công ty Cổ phần Biocont Việt Nam mới được thành lập từ năm 2014. Ngoài mục tiêu nêu trên, cùng với định hướng toàn bộ các sản phẩm cung cấp cho người tiêu dùng đạt tiêu chuẩn Châu Âu, Biocont là đối tác cung cấp các chế phẩm sinh học cho nguyên liệu sạch cho vùng nguyên liệu chế biến rượu mang thương hiệu Vang Đà Lạt, một sản phẩm của Công ty Cổ phần Thực phẩm Lâm Đồng (Mã chứng khoán VDL)- Công ty thuộc hệ thống của Công ty Cổ phần Elmich.

Sản phẩm chủ yếu của Công ty Cổ phần Thực phẩm Lâm Đồng là sản xuất kinh doanh các loại rượu và đồ uống, chế biến nhân điều xuất khẩu. Năm 2016 là năm thành công trong hoạt động kinh doanh của VDL, sản phẩm rượu vang của VDL đạt giải thưởng quốc tế - Giải bạc trong cuộc thi vang Thế giới được tổ chức tại Hongkong. Đây là sự kiện mang lại dấu ấn và niềm tự hào lớn không chỉ của riêng VDL mà còn là niềm tự hào của Việt Nam, Lần đầu tiên Vang Việt được ghi danh trên Bản đồ Vang Thế giới.

#### **Quá trình tăng vốn của Công ty**

- Lần thứ nhất vào tháng 12/2012, Công ty tăng vốn điều lệ từ 70 tỷ đồng lên 120 tỷ đồng
- Lần thứ hai vào tháng 3/2014, Công ty tăng vốn điều lệ từ 120 tỷ đồng lên 400 tỷ đồng.

#### **b. Ngành nghề và địa bàn kinh doanh**

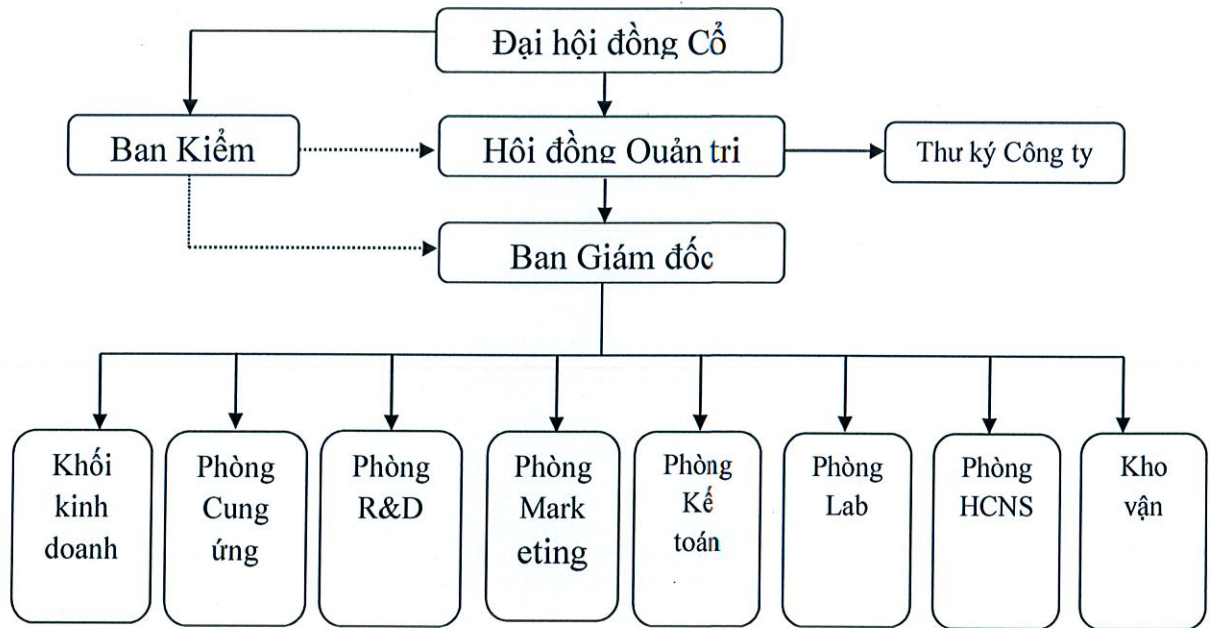
- Ngành nghề kinh doanh: Sản xuất Đồ gia dụng nhôm, inox, kinh doanh hàng gia dụng nhập khẩu; chế biến rượu các loại, nhân điều xuất khẩu và các loại nông sản thực phẩm, trồng và sản xuất các loại cây nông sản. phân phối hàng gia dụng nhập khẩu; kinh doanh thuốc bảo vệ thực vật có nguồn gốc sinh học.

- Địa bàn kinh doanh: Công ty có địa bàn kinh doanh trên phạm vi cả nước và xuất khẩu

### **3. Thông tin về mô hình quản trị, tổ chức kinh doanh và bộ máy quản lý**

#### **a. Mô hình quản trị**

Công ty Cổ phần Elmich áp dụng theo mô hình tổ chức của Công ty Cổ phần theo định hướng mục tiêu phát triển, tuân thủ pháp luật Việt Nam và Điều lệ của Công ty. Bộ máy quản lý của Công ty có cơ cấu tổ chức như sau:



- Đại hội đồng cổ đông

Gồm tất cả các cổ đông có quyền biểu quyết và là cơ quan có thẩm quyền cao nhất của công ty, có quyền quyết định tỷ lệ trả cổ tức hàng năm; phê chuẩn báo cáo tài chính hàng năm, ngân sách tài chính cho năm tài chính tiếp theo; thông qua báo cáo của Ban Kiểm soát, báo cáo của Hội đồng quản trị; kế hoạch ngắn hạn, dài hạn của Công ty...

- Hội đồng quản trị:

Hội đồng quản trị là cơ quan quản lý cao nhất của công ty, có toàn quyền nhân danh công ty để quyết định mọi vấn đề có liên quan đến mục đích, quyền lợi của Công ty- trừ những vấn đề thuộc thẩm quyền của ĐHĐCĐ.

- Ban Kiểm soát

Là cơ quan trực thuộc Đại hội đồng cổ đông, do Đại hội đồng cổ đông bầu ra, chịu trách nhiệm trước Đại hội đồng cổ đông trong thực hiện các nhiệm vụ được giao. Ban Kiểm soát có nhiệm vụ giám sát Hội đồng quản trị, Ban Giám đốc trong việc quản lý và điều hành công ty, kiểm soát hoạt động kinh doanh, báo cáo tài chính của Công ty. Ban Kiểm soát hoạt động độc lập với Hội đồng Quản trị và bộ máy điều hành của Ban Tổng Giám đốc.

- Ban Giám đốc

Ban Giám đốc Công ty gồm một Tổng Giám đốc, Giám đốc thường trực, Giám đốc tài chính do Hội đồng quản trị bổ nhiệm. Tổng Giám đốc chịu trách nhiệm trực tiếp và chủ yếu trước HĐQT về việc tổ chức, quản lý, điều hành toàn diện các hoạt động tác nghiệp hàng ngày của công ty theo Nghị quyết, Quyết định của HĐQT.

Giám đốc thường trực, Giám đốc tài chính được HĐQT/Tổng Giám đốc phân công, ủy nhiệm quản lý và điều hành một hoặc một số lĩnh vực hoạt động của Công ty. Các Giám đốc thường trực, Giám đốc tài chính chịu trách nhiệm trước Tổng Giám đốc và liên đới trách nhiệm với Tổng Giám đốc trước Hội đồng quản trị trong phạm vi được phân công, ủy nhiệm.

- Các công ty con

TT	Tên doanh nghiệp	Địa chỉ	Lĩnh vực kinh doanh	Vốn góp ( tỷ đồng)	Chiếm tỷ lệ (%)
1	Công ty CP Thực phẩm Lâm Đồng	Số 31 Ngõ Văn Sở, phường 9, TP Đà Lạt	Sản xuất rượu các loại, nhân điều xuất khẩu	63,35	51%
2	Công ty Cổ phần Biocont	221 Điện Biên Phủ, phường 6, quận 3, TP HCM	Kinh doanh thuốc bảo vệ thực vật	2,55	51%
3	Công ty TNHH Elmich Việt Nam	Cụm CN-TTCN An Thái, xã An Mỹ, huyện Bình Lục, Hà Nam	Kinh doanh đồ gia dụng	10	100%
4	Công ty TNHH Sản xuất Đồ Gia dụng Elmich	Cụm CN An Mỹ- Đồn Xá, xã An Mỹ, huyện Bình Lục, Hà Nam	Sản xuất đồ gia dụng	200	100%

- Công ty liên kết: Công ty Cổ phần Dược, Thiết bị Y tế Đà Nẵng.

#### 4. Định hướng phát triển

- Tập trung xây dựng và phát triển thương hiệu của doanh nghiệp, toàn Công ty tập hợp sức mạnh để đạt được hiệu quả, năng lực cạnh tranh, phát triển quy mô, tăng thị phần và xây dựng môi trường làm việc thân thiện, hiệu quả, gắn bó của tất cả các thành viên trong Công ty.

- Nâng cao năng lực quản lý của các cấp lãnh đạo, quản trị tốt nguồn lực đầu vào và đầu ra.

- Kiểm soát thị trường, xây dựng mối quan hệ bền vững với các khách hàng.

- Đẩy mạnh các hoạt động truyền thông, quảng bá sản phẩm.

- Đảm bảo sử dụng vốn hiệu quả, bảo toàn vốn và gia tăng lợi ích của các cổ đông.

#### 5. Các rủi ro:

Trong ngắn hạn không có rủi ro lớn đến từ phía thay đổi chính sách thuế của Việt Nam.

## II. Tình hình hoạt động trong năm

### 1. Tình hình hoạt động sản xuất kinh doanh.

- Kết quả hoạt động sản xuất kinh doanh trong năm:

Trong năm 2017, lợi nhuận trước thuế của Công ty đạt: 47,7 tỷ đồng, lợi nhuận sau thuế Công ty mẹ đạt: 27,56 tỷ đồng.

Đơn vị: Tỷ đồng

STT	Chỉ tiêu	ĐVT	Thực hiện 2017	Kế hoạch 2018
1	Doanh thu bán hàng và cung cấp dịch vụ	Tỷ đồng	1.019	1.100
2	Lợi nhuận trước thuế	Tỷ đồng	47,7	96
3	Lợi nhuận sau thuế của Công ty mẹ	Tỷ đồng	27,56	39

Công ty cũng đi vào vận hành Nhà máy sản xuất hàng gia dụng tại huyện Bình Lục, tỉnh Hà Nam, bước đầu đã có doanh thu từ việc xuất khẩu các sản phẩm của Nhà máy.

- Tình hình thực hiện so với kế hoạch: Doanh thu bán hàng năm 2016 tăng 57% so với năm 2015. Kết quả đạt được là do Công ty đã đầu tư chi phí truyền thông, marketing để đẩy mạnh doanh số bán hàng. Đi kèm với đó chất lượng sản phẩm và mẫu mã, dòng hàng cũng có sự đột phá đáng kể, dòng Vang Đà Lạt có chất lượng ngang với Vang ngoại nhập. Tiếp tục khai thác thị trường hàng gia dụng trung cao cấp trong nước và sản xuất nhiều dòng hàng phục vụ nhu cầu của thị trường.

*- Đối với lĩnh vực sản xuất hàng gia dụng*

Trong năm 2016, Nhà máy sản xuất Đồ gia dụng đã đi vào sản xuất ổn định về chất lượng, bộ máy nhân sự đủ và dần chuyên nghiệp, Công ty đặt kế hoạch tăng năng suất để đủ sản lượng đáp ứng cho thị trường quốc tế cũng như thị trường trong nước.

Năm 2016 vừa qua, Nhà máy của Elmich tại Việt Nam đã chính thức được công nhận đạt tiêu chuẩn quốc tế SA 8000, đây là chứng chỉ Quốc tế về trách nhiệm xã hội và Elmich tự hào là đơn vị tuân thủ không chỉ quy định của pháp luật Việt Nam và cả quy định quốc tế về đáp ứng môi trường làm việc công bằng, bình đẳng, đảm bảo quyền lợi cho người lao động. Elmich là nhà máy gia dụng đầu tiên ở Việt Nam đạt được chứng chỉ SA 8000, đây là “tấm vé” để sản phẩm được sản xuất tại Việt Nam có thể gia nhập thị trường quốc tế. Điều này là cơ hội cho Elmich đại diện giới thiệu sản phẩm đạt chất lượng Châu Âu được sản xuất trên chính đất nước và con người Việt Nam.

*- Đối với lĩnh vực kinh doanh hàng gia dụng:*

Công ty tiếp tục phát triển thị trường và kiểm soát hệ thống phân phối, đảm bảo quản trị được rủi ro về hàng trên thị trường, phát triển bán hàng trên các kênh: Kênh truyền thống (GT), Kênh siêu thị (MT), Kênh dự án và online.

Sản phẩm của Công ty đã phủ khắp các tỉnh thành và tại các siêu thị trong cả nước.

Công ty cũng xây dựng bộ tiêu chuẩn và hệ thống showroom đạt chuẩn, nhằm gia tăng và khẳng định thương hiệu cao cấp của Công ty.

Phát triển hệ thống bảo hành tại các tỉnh thành trong cả nước và chăm sóc khách hàng chuyên nghiệp, nhận các phản hồi từ khách hàng để nâng cao và cải tiến chất lượng sản phẩm và dịch vụ tốt hơn.

*- Đối với lĩnh vực sản xuất kinh doanh rượu:*

Dựa trên nền tảng văn hóa truyền thống và những thành công đã đạt được, năm 2015, Công ty đã có sự đột phá về hình ảnh và chất lượng sản phẩm, cụ thể:

+ Các sản phẩm Vang Đà Lạt truyền thống đã được thiết kế lại bao bì, nhãn hiệu mới hiện đại, sắc nét hơn. Song song với sự thay đổi về hình ảnh, chất lượng sản phẩm đã được nâng cao, cải thiện rõ rệt.

+ Công ty đã đưa ra thị trường dòng sản phẩm vang Chateau Dalat cho phân khúc cao cấp. Chateau Dalat là thành quả của quá trình nghiên cứu, thử nghiệm nhiều năm của Công ty từ lựa chọn giống nho, canh tác, phát triển vùng nguyên liệu đến kỹ thuật làm vang theo tiêu chuẩn thế giới. Các sản phẩm Chateau Dalat đã xuất hiện tại tất cả các hệ thống phân phối cả nước. Đây là bước đột phá mạnh mẽ đánh dấu sự thành công đầu tiên của Công ty trong phân khúc vang cao cấp và tiếp tục khẳng định vị thế thương hiệu vang dẫn đầu trong nước.

- Đối với lĩnh vực sản xuất kinh doanh điều

Do trong năm 2016, Công ty thay đổi chiến lược kinh doanh, linh hoạt trong từng thời điểm nên sản lượng sản xuất, kinh doanh tăng vượt kế hoạch đã đề ra.

Doanh thu của Công ty chủ yếu từ hoạt động xuất khẩu, chiếm trên 90% tổng doanh thu, trong đó thị trường tiêu thụ chính: Mỹ, Châu Âu, Trung Quốc, Nhật Bản và Úc.

## 2. Tổ chức và nhân sự

### 2.1 Danh sách Ban điều hành:

STT	Họ và tên	Chức danh	Số cổ phần sở hữu	Ghi chú
1	Ông Đỗ Thành Trung	Tổng Giám đốc	12.000.000	
2	Ông Đỗ Trường Khánh	Giám đốc thường trực	800.000	
3	Bà Phạm Thu Hiền	Giám đốc tài chính	32.000	
4	Bà Lê Thị Hải Yến	Kế toán trưởng	0 cổ phiếu	

### Tóm tắt lý lịch

**Ông Đỗ Thành Trung- Tổng Giám đốc**

Giới tính: Nam

Ngày tháng năm sinh: 07/11/1972

Nơi sinh: Hưng Yên



Quốc tịch: Việt Nam

Quê quán: Hưng Yên

Địa chỉ thường trú: Phòng 911, nhà 34T, phường Trung Hòa, quận Cầu Giấy, Hà Nội

Trình độ văn hóa: MBA management - Apsley Business School- London.

Trình độ chuyên môn: Quản trị kinh doanh.

Chức vụ hiện nay: Chủ tịch HĐQT, Tổng Giám đốc Công ty Cổ phần Elmich

Số cổ phiếu nắm giữ:

**Ông Đỗ Trường Khánh- Giám đốc thường trực**

Giới tính: Nam

Ngày tháng năm sinh: 05/1/1981.

Nơi sinh: Hải Phòng

Quốc tịch: Việt Nam

Quê quán: Hải Phòng

Trình độ văn hóa: 12/12

Trình độ chuyên môn: Thạc sỹ

Chức vụ hiện nay: Thành viên HĐQT, Giám đốc thường trực Công ty Cổ phần Elmich

Số cổ phiếu nắm giữ:

**Bà Phạm Thu Hiền- Giám đốc tài chính**

Giới tính: Nữ

Ngày tháng năm sinh: 25/08/1979

Nơi sinh: Hà Nội

Quốc tịch: Việt Nam

Quê quán: Hà Nam

Trình độ văn hóa: 12/12

Trình độ chuyên môn: Thạc sỹ tài chính

Chức vụ hiện nay: Giám đốc tài chính Công ty Cổ phần Elmich

Số cổ phiếu nắm giữ:

Bà Lê Thị Hải Yến- Kế toán trưởng

Ngày tháng năm sinh: 20/12/1989.

Nơi sinh: Điện Biên

Quốc tịch: Việt Nam

Quê quán: Thanh Hóa

Trình độ văn hóa: 12/12

Trình độ chuyên môn: Thạc sỹ tài chính

Chức vụ hiện nay: Kế toán trưởng Công ty Cổ phần Elmich

Số cổ phiếu nắm giữ: 0 cổ phiếu

## 2.2 Số lượng cán bộ, nhân viên tại Công ty Cổ phần Elmich

Tổng số lao động đến 31/12/2017 là 200 người, trong đó:

- Khối văn phòng Công ty: 45 người

- Khối kinh doanh: 155 người

### a. Chính sách đào tạo

- Tham gia cập nhật kiến thức theo các đợt học ngắn hạn hoặc theo dài hạn, nâng cao trình

độ quản lý cho các cán bộ quản lý.

- Đối với người lao động: được đào tạo khi tuyển dụng vào Công ty. Trong quá trình làm việc, công ty luôn tạo điều kiện để người lao động tham gia các khóa đào tạo ngắn hạn, dài hạn, nâng cao kỹ năng chuyên môn.

### b. Chính sách tuyển dụng

Mục tiêu tuyển dụng của Công ty là thu hút nhân tài đáp ứng yêu cầu mở rộng sản xuất kinh doanh, đảm bảo chất lượng nhân sự. Công ty luôn luôn có chính sách đãi ngộ để thu hút nhân tài cống hiến cho công ty.

c. Chế độ và quyền lợi của người lao động:

- Công ty đảm bảo chế độ bảo hiểm xã hội, bảo hiểm y tế và các chế độ khác cho người lao động theo đúng pháp luật. Người lao động làm việc tại Công ty có các quyền lợi:

- + Ký kết hợp đồng pháp luật theo đúng quy định
- + Trả lương và nâng lương theo đúng hợp đồng lao động và theo luật định
- + Được tạo điều kiện làm việc thuận lợi, nâng cao trình độ chuyên môn
- + Được đào tạo, cập nhật kiến thức, thăng tiến theo năng lực chuyên môn
- + Được quyền khiếu nại theo các điều khoản đã ký kết trên hợp đồng lao động.

### 3. Tình hình đầu tư, tình hình thực hiện các dự án.

Trong năm 2016, Công ty đã đầu tư thêm giá kệ, hệ thống kho bãi để phục vụ cho việc lưu chuyển hàng hóa.

Ngoài ra, Công ty đầu tư thêm 1 số thiết bị liên quan đến sản xuất như máy bắn bi, thiết bị phòng sơn, các thiết bị phòng Lab.... để nâng cao và kiểm soát chất lượng sản xuất.

Đầu tư cho nghiên cứu và phát triển sản phẩm mới nhằm nghiên cứu và phát triển sản phẩm phù hợp với nhu cầu của thị trường từ chất lượng, mẫu mã và kiểu dáng.

Công ty tiếp tục đầu tư dự án vùng nguyên liệu cùng với các chuyên gia đến từ Châu Âu, trồng thử nghiệm nho rượu chất lượng cao với kỹ thuật trồng nho đóng cọc trên diện rộng kết hợp công nghệ xử lý sâu bệnh cho nho theo tiêu chuẩn BIA của Châu Âu tại Ninh Thuận. Năm 2016 Công ty đã xuống giống và cuối năm 2016 bắt đầu thu hoạch nho.

### 4. Bảo vệ môi trường

Thực hiện và báo cáo về quản lý môi trường cho các cơ quan chức năng: Sở TNMT, Sở Công thương, Chi cục bảo vệ môi trường, gửi mẫu nước xả thải từng quý kiểm tra tại Trung tâm phân tích và chứng nhận chất lượng của tỉnh theo quy định

Tổ chức tốt công tác đo kiểm môi trường không khí, khí thải lò hơi theo quy định

Ký kết, thực hiện hợp đồng xử lý chất thải nguy hại với đơn vị có cấp phép xử lý chất thải nguy hại.

### 5. Các công ty con, công ty liên kết:

#### 5.1. Đầu tư góp vốn vào công ty con, công ty liên kết:

Với mong muốn phát triển, mở rộng lĩnh vực kinh doanh, năm 2016, Công ty đã đầu tư vốn vào Công ty cổ phần Dược, thiết bị Y tế Đà Nẵng và đầu tư góp vốn vào các đơn vị khác, tổng mức đầu tư tính theo giá gốc hơn 61 tỷ đồng.

## 5.2. Danh sách Công ty con, công ty liên kết:

- Công ty TNHH Elmich Việt Nam;
- Công ty TNHH Sản xuất Đồ gia dụng Elmich;
- Công ty Cổ phần thực phẩm Lâm Đồng;
- Công ty Cổ phần Biocont Việt Nam;
- Công ty Cổ phần Dược, thiết bị Y tế Đà Nẵng.

## 6. Tình hình tài chính

### 6.1 Tình hình tài chính

Chỉ tiêu	Năm 2016	Năm 2017	% tăng giảm
Tổng giá trị tài sản	837.285.102.541	907.926.812.020	8 %
Doanh thu thuần	742.204.729.367	995.020.558.544	25 %
Lợi nhuận từ hoạt động kinh doanh	46.892.697.511	47.693.921.874	2 %
Lợi nhuận khác	226.392.041	27.409.225	- 726%
Lợi nhuận trước thuế	47.119.089.552	47.721.331.099	1 %
Lợi nhuận sau thuế	26.812.818.506	27.564.242.583	3 %

## 6.2 Các chỉ tiêu tài chính chủ yếu:

Chỉ tiêu	Năm 2016	Năm 2017	Ghi chú
<i>1. Chỉ tiêu về khả năng thanh toán</i>			
+ Hệ số thanh toán ngắn hạn: Tài sản ngắn hạn/Nợ ngắn hạn	2,03	2,06	
+ Hệ số thanh toán nhanh: (Tài sản ngắn hạn - Hàng tồn kho)/ Nợ ngắn hạn	1,05	0,85	
<i>2. Chỉ tiêu về cơ cấu vốn</i>			
+ Hệ số Nợ/Tổng tài sản	0,29	0,31	
+ Hệ số Nợ/Vốn chủ sở hữu	0,41	0,45	
<i>3. Chỉ tiêu về năng lực hoạt động</i>			
+ Vòng quay hàng tồn kho: Giá vốn hàng bán/Hàng tồn kho bình quân	2,80	2,72	
+ Doanh thu thuần/Tổng tài sản	0,89	1,10	
<i>4. Chỉ tiêu về khả năng sinh lời</i>			
+ Hệ số Lợi nhuận sau thuế/Doanh thu thuần	0,048	0,038	
+ Hệ số Lợi nhuận sau thuế/Vốn chủ sở hữu	0,061	0,060	
+ Hệ số Lợi nhuận sau thuế/Tổng tài sản	0,044	0,042	
+ Hệ số Lợi nhuận từ hoạt động kinh doanh/Doanh thu thuần	0,063	0,048	

## 7. Cơ cấu cổ đông, thay đổi vốn đầu tư của chủ sở hữu.

7.1 Cổ phần: Số cổ phần cổ phiếu đăng ký phát hành: 44.000.000. Số cổ phần đã bán ra ngoài công chúng: 40.000.000, số cổ phiếu đãi là: 0.

## 7.2 Cơ cấu cổ đông.

STT	Cổ đông	Số lượng cổ phiếu	Tỷ lệ sở hữu (%)
	Trong nước	<b>40.000.000</b>	<b>100,00%</b>
1	Cổ đông là cá nhân trong nước	<b>40.000.000</b>	<b>100,00%</b>
2	Cổ đông là tổ chức trong nước	0	0
	Trong đó, Nhà nước	0	0
	Nước ngoài	0	0
1	Cổ đông là cá nhân nước ngoài	0	0
2	Cổ đông là tổ chức nước ngoài	0	0
	<b>Cộng</b>	<b>40.000.000</b>	<b>100,00%</b>

### c) Danh sách cổ đông nắm giữ từ 5% vốn cổ phần của Công ty

STT	Cổ đông	Số lượng cổ phiếu	Tỷ lệ sở hữu
1	Đỗ Thành Trung	12.000.000	30%
2	Đỗ Hùng Sơn	2.000.000	5%
3	Đỗ Xuân Hiếu	2.000.000	5%
	<b>Cộng</b>	<b>16.000.000</b>	<b>40%</b>

7.3 Tình hình thay đổi vốn đầu tư của chủ sở hữu: Trong năm không có phát sinh làm thay đổi vốn chủ sở hữu.

7.4 Giao dịch cổ phiếu quỹ: Không có cổ phiếu quỹ.

7.5 Các chứng khoán khác: Không có

## III. Báo cáo và đánh giá của Hội đồng quản trị và Ban Giám đốc

### 1. Đánh giá của Hội đồng quản trị về kết quả hoạt động của Công ty

Với nỗ lực và sự đoàn kết, nhất trí cao trong nội bộ Công ty từ các cấp lãnh đạo đến các nhân viên. Sự hợp tác tích cực từ phía khách hàng và các giải pháp phù hợp, đúng thời điểm, Công ty đã hoàn thành kế hoạch do Đại hội cổ đông đề ra.

Các lĩnh vực hoạt động và các Công ty con của Công ty đều có tốc độ tăng trưởng tốt, ổn định. Năm 2016, tổng doanh thu của Công ty 755,5 tỷ đồng, doanh thu thuần là 741,8 tỷ đồng tăng 13,9 % so với năm 2015. Lợi nhuận trước thuế năm 2016 là 47,1 tỷ đồng.

## 2. Đánh giá của Hội đồng quản trị về hoạt động của Ban Tổng Giám đốc

Trong năm 2016, HĐQT đã giao, phân quyền chủ động kinh doanh cho TGD và Ban GD các Công ty con theo chỉ tiêu, mục tiêu cụ thể.

Ban Tổng Giám đốc Công ty đã triển khai thực hiện đầy đủ nội dung Nghị quyết, Quyết định của Hội đồng quản trị ban hành, nỗ lực hoàn thành chỉ tiêu kế hoạch đã đề ra. Thực hiện báo cáo và tuân thủ chặt chẽ các quy định về quản trị của Công ty.

Ban Tổng Giám đốc Công ty cũng đã chủ động đề ra các giải pháp thiết thực, kiến nghị Hội đồng quản trị về việc điều hành hoạt động sản xuất kinh doanh và triển khai thực hiện có hiệu quả.

Điều hành và đảm bảo tình hình tài chính tốt, không có nợ xấu, chính sách bán hàng với mức công nợ được đảm bảo hạn mức và các điều khoản cam kết nghĩa vụ trả nợ phù hợp.

Không có khoản nợ phải trả tồn đọng, xây dựng uy tín và cam kết trả nợ đúng hạn với các nhà cung cấp.

## 3. Kế hoạch hoạt động sản xuất kinh doanh năm 2018

STT	Chỉ tiêu	ĐVT	Thực hiện 2017	Kế hoạch 2018	KH /TH (%)
1	Doanh thu bán hàng và cung cấp dịch vụ	Tỷ đồng	1.019,5	1.400	27
2	Lợi nhuận trước thuế	Tỷ đồng	47,7	51,7	77
3	Lợi nhuận sau thuế của Công ty mẹ	Tỷ đồng	27,56	45,4	39

## VI. Báo cáo tài chính

### 1. Ý kiến kiểm toán:

Tổ chức kiểm toán:

Công ty TNHH Kiểm toán và thẩm định giá Việt Nam

Địa chỉ: Tầng 14, tòa nhà Sudico, đường Mễ Trì, phường Mỹ Đình 1, quận Nam Từ Liêm, Hà Nội

Ý kiến kiểm toán:

Báo cáo tài chính hợp nhất đã phản ánh trung thực hợp lý, trên các khía cạnh trọng yếu tình hình tài chính của Công ty Cổ phần Elmich tại ngày 31/12/2016, cũng như kết quả hoạt động kinh doanh và tình hình lưu chuyển tiền tệ cho năm tài chính kết thúc cùng ngày, phù hợp với chuẩn mực kế toán, chế độ kế toán doanh nghiệp Việt Nam và các quy định pháp lý có liên quan đến việc trình bày báo cáo tài chính hợp nhất.

2. Báo cáo tài chính được kiểm toán:

Báo cáo tài chính được kiểm toán bao gồm: Bảng cân đối kế toán, Báo cáo kết quả hoạt động kinh doanh, Báo cáo lưu chuyển tiền tệ, Bản thuyết minh Báo cáo tài chính theo quy định của pháp luật.

Địa chỉ công bố báo cáo tài chính kiểm toán của Công ty mẹ và Báo cáo hợp nhất năm 2017: [www.elmichgroup.vn](http://www.elmichgroup.vn)

**CÔNG TY CỔ PHẦN ELMICH**  
**ĐẠI DIỆN THEO PHÁP LUẬT**



**ĐỖ THÀNH TRUNG**